

# LGDR 厲蔚閣

春華秋實載譽歸來

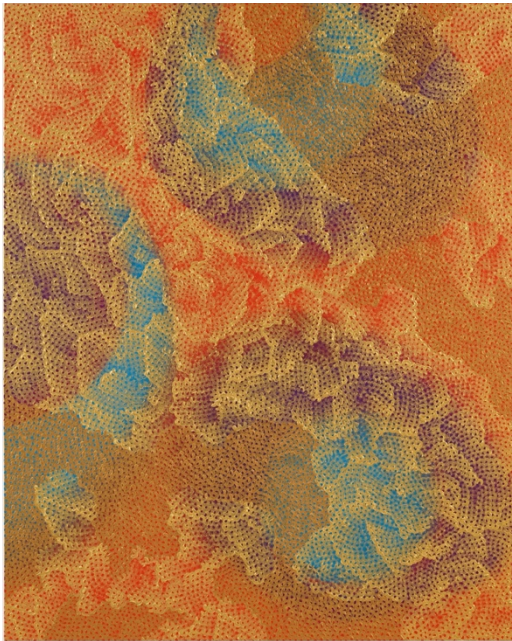
揭開厲蔚閣亞洲 2022 年首展序幕

*Eternal Seasons* 春華秋實

2022年2月28日— 4月30日

厲蔚閣亞洲 | 香港中環雪廠街2號，聖佐治大樓地舖

敬請預約觀展：asia@lgdr.com



草間彌生，*無限-宇宙 (NBCF)*，2014 年作，丙烯·畫布  
161.9 x 130.2 厘米 (63 3/4 x 51 1/4 吋)，圖片：草間彌生工作室



詹姆斯·羅森奎斯特，*無題*，1990 年作，丙烯 畫布 面板  
152.4 x 152.4 厘米 (60 x 60 吋)，圖片：詹姆斯·羅森奎斯特

香港——厲蔚閣亞洲榮幸宣布，將於香港空間呈獻新一期主題展覽「春華秋實」，揭開厲蔚閣亞洲 2022 年首展序幕。展覽於 2 月 28 日揭幕，匯聚中西方傑作，探索藝術家眼中的四季更迭、生命演變乃至宇宙萬象。焦點涵括戰後及當代大師，如弗朗索瓦·吉洛、草間彌生、詹姆斯·羅森奎斯特的作品。而來自陳世英、丁乙、梁纓、劉建文、倪有魚、唐永祥的創作則為華人藝術發出新聲。此外，隨著厲蔚閣在全球範圍內的整合，藝術家瑪麗蓮·敏特、伊麗莎白·尼爾及貝蒂·伍德曼的作品亦將首次與厲蔚閣亞洲的觀眾見面，成就豐富多元的美學之旅。

草間彌生創作於 2014 年的作品《無限-宇宙 (NBCF)》具有高度的先鋒主義色彩，它延承了藝術家自 1958 年移居紐約後開啟的創作年限最長的系列“無限的網”中反復再現的標誌性細點，並在此基礎上進一步發展，以多色碰撞、疏密有致的圖象變化及有機圖形，呈現出湧動的三維時空。草間彌生在創作這件精妙的作品時已是耄耋之年，卻仍在藝術表達上不斷挑戰自我，散發無窮能量。畫面中，各色細點交

## LGDR 厲蔚閣

織遍布於畫布，置身畫作前，觀眾得以沉浸於宇宙意象所營造的禪意中，體驗 "自我"的逐漸消融，直至與世間萬物合而為一。這亦與藝術家的宇宙哲學不謀而合，藝術家曾寫道："我希望能從我自身所處的宇宙坐標，用點來預測及丈量宇宙的無限"。

出自丁乙的作品《十示 2021-25》（2021 年作）亦體現藝術家對消除界限的普世文化表達的追求及對更深層自我宇宙的不斷求索。藝術家自 80 年代後期便以“十”及其變體“X”進行創作，這類視覺符號對他而言代表結構與理性，以圖像語言反映事物本質。1988 年起，丁乙開始以“十示”系列探索抽象藝術的當代性表達，並在近十年間試驗新的技法與媒材。在本作中，藝術家以木板代替畫布，結合刀刻技法進行創作，在椴木板基底上覆以多層丙烯顏料，以全新的方式呈現出更為細緻的肌理與豐富的色彩，畫作中的十字符號亦由早期的絕對理性，逐漸演變為一種純粹的筆觸表達。丁乙在本作中傳遞出富有感性、直覺性的能量，由十字構圖散發向無垠時空。

春華秋實呈現二十及二十一世紀藝術家眼中的色彩美學，已故美國普普藝術先驅詹姆斯·羅森奎斯特創作於 1990 年的作品《無題》就是一件色彩豐富，情感豐沛的作品。羅森奎斯特自 20 世紀 60 年代起作為普普運動的先驅蜚聲國際，與安迪·沃霍爾、羅伊·利希滕斯坦等齊名。藝術家融合商業藝術技巧，以大膽的構圖，對流行圖像及日常物品作開創性重組，與同時代的藝術家一起改變了藝術史的面貌。在《無題》中，以花卉為主導的畫面被覆蓋上不規則的條狀拼貼，若隱若現的女性嘴唇與眼眸神秘而誘惑，實現了對熟悉圖像的超現實並置。此作品亦延續了藝術家自 80 年代中期開始的以花卉與女人為主題的創作，而此系列中最富盛名的《花卉，魚與女人》（1984 年作）現為美國大都會藝術博物館永久館藏。



弗朗索瓦吉洛·*山脈*·1991 年作·油彩·畫布  
81 x 100 厘米 (31 7/8 x 39 3/8 吋)·圖片：弗朗索瓦吉洛



張子靄·*花蕾 01*·2021 年作·油彩·畫布  
175 x 140 厘米 (68 7/8 x 55 1/8 吋)·圖片：張子靄

# LGDR 厲蔚閣

而同樣與藝術史有著不解之緣的法國藝術家弗朗索瓦·吉洛，在 21 歲時已是巴黎畫派備受推崇的畫家之一。拋卻她曾是畢加索的繆思與愛人的身份，她豐富的人生閱歷亦為藝術家樹立起鮮明的個人風格。吉洛擁抱人生的風雲變幻，以七十載藝術生涯實驗不同的可能性，捕捉游離在抽象與具象之間的創意與張力。展覽中呈獻的藝術家創作於 1991 年的作品《山脈》，以簡約的風格、規整的構圖及高飽和度的色彩捕捉吉洛對自然的熱忱情感。

同樣的，張子飄創作於 2021 年的作品《花蕾 01》以暖色調及有機曲線表現了最本質的花朵。作為對社交媒體及當代全球化的回應，張子飄將生活日常及“再現政治”的思考融入繪畫中，以女性型態喚起反思。作品中具象與抽象交織的弧線與延展式的態勢筆觸表現出既是花瓣又是肉體的畫面，揭示兩者纖巧而美麗，暴力而殘忍的曖昧邊界，體現藝術家對色彩的精進嘗試及其對繪畫作為身體性媒介所指向的肉體與精神的普遍關聯的持續探索。

其他焦點作品還包括出自倪有魚的三件《藝術家臥室》（2021年作），通過致敬梵高及探索臥室中的常見擺設探索生命的循環往復，該作品隨後亦將於藝術家在內地的重要美術館個展中展出；出自唐永詳的題為《有一束花 一把香蕉 下面一條線上有個形象 小山一樣的》（2022年作）新作，以抽象形式體現靜物的再現表徵；陳世英的雕塑作品《星雲入夢》（2022年作），蹣跚的蝴蝶以湧現之勢直入蒼穹，體現創作者對宇宙星河及時間維度的探索；出自弗朗切斯科·克萊門特“冬之花”系列的最新作品，借花朵的轉瞬即逝，思考普世經驗；瑪麗蓮·敏特最新作品《雙面》（2021—22年作），以高度處理過的攝影圖像審問當今文化中的性別、美與慾望。

## 關於厲蔚閣亞洲

厲蔚閣亞洲由多明尼克·李維、布賴特·格文、阿瑪莉亞·達揚、珍妮·格林伯格·羅哈廷及魏蔚聯合創立。作為立足國際的聯合性藝術企業，厲蔚閣致力於以專業知識及視野為瞬息萬變的藝術領域注入活力，並為代理與合作的藝術家及藝術資產實現開創性項目，進一步發展其藝術遺產。厲蔚閣秉持以藝術為先的理念，聚焦洽購一二級市場頂級作品、為客戶提供專業購藏建議、強化機構網絡及呈獻精心策劃的展覽項目與學術文獻出版。

厲蔚閣亞洲的五位創始人將各自在 20 及 21 世紀藝術領域的專長、其作為團隊領導者及藝術風向標的個人魅力，以及各自掌管知名藝術畫廊、拍賣行的經驗融匯到一起，不論在實踐還是理念上都堅持本土性與全球性並重。厲蔚閣在紐約、倫敦、巴黎亦設有空間並深耕當地市場。除此之外，厲蔚閣於世界各地設有衛星團隊、呈獻快閃展陳。

## 詳情垂詢

Sue Xu, 厲蔚閣, sue@lgdr.com

Yang Fan, 珀芥藝術傳播, fan.yang@poejay.com